



LE GOLF SARREGUÉMINES CONFLUENCES LES NOUVEAUTÉS

»» AGGLO INFOS

- Golf Sarreguémènes Confluences : les travaux et les tarifs

»» ZOOM SUR

- Le budget 2018 de la Communauté d'Agglomération

»» LE GESTE CITOYEN

- Le tri du papier
- Une filière de recyclage décryptée : le mobilier



« Tous les ans, à la même époque, le budget de notre Etablissement Public de Coopération Intercommunale (EPCI) est mis en avant dans ce journal d'informations communautaires.

Voté lors de la séance plénière du conseil communautaire du 29 mars, le budget 2018 synthétise les recettes et les dépenses de l'Agglo pour l'année en cours. Il est le reflet d'une gestion équilibrée qui permet à l'Agglo d'avoir une situation financière saine. Et cette année encore, l'enveloppe budgétaire a été construite afin de maintenir un service public de qualité tout en continuant d'investir pour concrétiser les projets de l'Agglo. J'en profite ici pour rappeler que notre fer de lance a toujours été et est encore aujourd'hui le développement économique. Nous nous réjouissons ainsi de cette nouvelle, annoncée par Mercedes Benz d'investir 500 millions d'euros pour produire un véhicule électrique sur le site de l'Europôle à Hambach.

Vous trouverez toujours une trace dans notre journal des nombreux projets sur lesquels nous nous efforçons de vous donner un maximum d'informations quant à leur avancée, leur concrétisation mais aussi les défis techniques que nous devons parfois relever. Nous souhaitons plus que tout être au plus proche de vous et vous informer de notre quotidien...qui n'a pour but que d'améliorer la qualité du vôtre !

En ce début d'été, nous avons souhaité également vous donner quelques « bons plans » et vous informer des expériences à vivre sur notre territoire. Nous y habitons, certes, mais ne savons pas toujours que certaines activités plus ou moins originales sont proposées. J'espère que les pages qui y sont consacrées vous donneront des idées et des envies d'évasion à deux pas de chez vous.

Passez de bonnes vacances, ressourcez-vous et n'hésitez pas à parcourir votre propre territoire, qui recèle tant de belles choses à découvrir, en famille ou entre amis.



Roland Roth
Président de la
Communauté d'Agglomération
Sarreguemines Confluences

sommaire

Éditorial..... 2

Nouvelles du conseil..... 4

Agglo infos..... 6

Chantiers 13

À voir à l'Agglo 14

Zoom sur..... 16

Inst'Agglo 19

Geste citoyen..... 20

Jeu de l'Agglo 22

Agenda..... 23

Bloc-notes 24

.....

Les prochains conseils communautaires Jeudi 27 septembre
Jeudi 15 novembre
Jeudi 20 décembre

Le journal d'information de la Communauté d'Agglomération Sarreguemines Confluences - n°49 Juillet 2018

Directeur de la publication : Roland Roth Rédacteurs en chef : Sonya Cristinelli-Fraiboeuf, Jean-Claude Kratz Comité de rédaction : Arnaud Mathy, Frédérique Houver, Christian Hector, Aline Lett, Fabien Stenger, Laetitia Falvo, Stéphanie Heckel Crédit photos : Communauté d'Agglomération Sarreguemines Confluences - Fotolia.com Conception graphique : Titeux Communication Impression : Imprimerie sarregueminoise, Sarreguemines Imprimé sur papier 100 % recyclé - Dépôt légal : à parution SSN : 1631 2171 - Tirage : 31 000 exemplaires

CONFORT

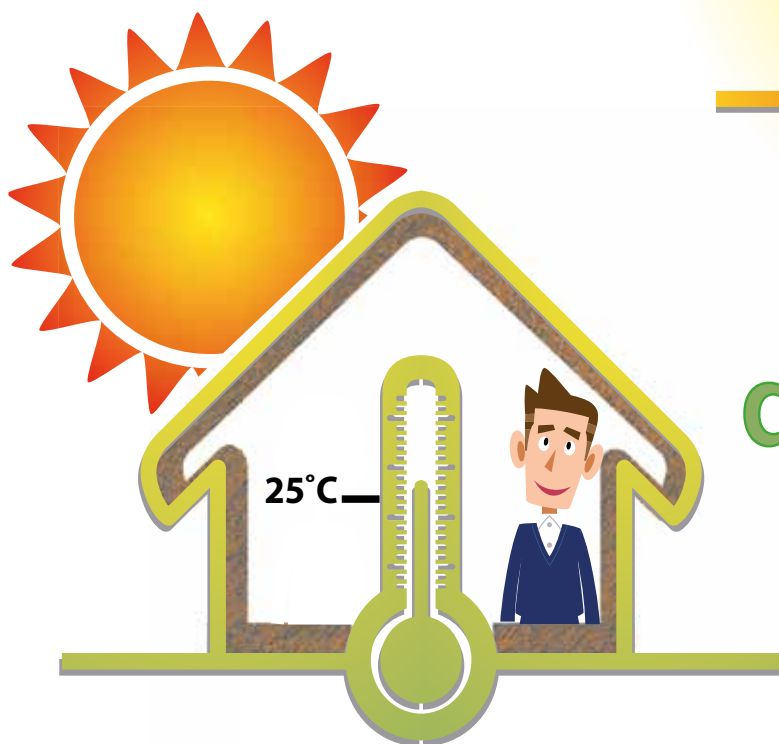
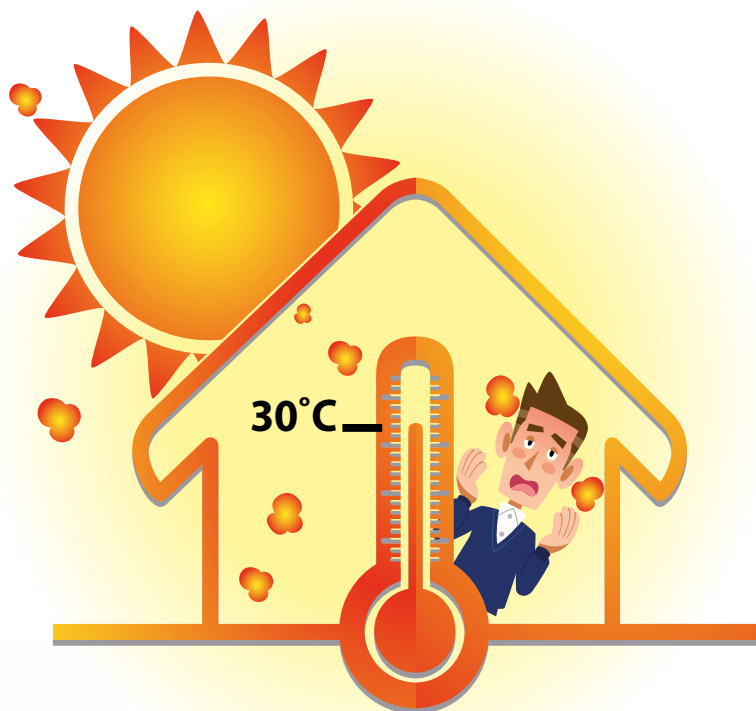
LOGEMENT

ECONOMIE



Communauté
d'Agglomération
Sarreguemines
Confluences

TROP CHAUD
DANS VOTRE
LOGEMENT ?



Il existe
des solutions
durables !

Isolation par l'extérieur
isolation de la toiture...

POUR PLUS DE RENSEIGNEMENTS, CONTACTEZ LE SERVICE CLÉ
Communauté d'Agglomération Sarreguemines Confluences
99 rue du Maréchal Foch 57200 Sarreguemines • Tél. 03 87 28 30 36
service.cle@agallo-sarreguemines.fr • www.agallo-sarreguemines.fr

AVEC LE SOUTIEN DE

climaxion
anticiper • économiser • valoriser



Le conseil communautaire s'est réuni le jeudi 22 mars à l'Hôtel de la Communauté.



- Les élus communautaires ont pris acte, lors de cette séance, du rapport d'activités 2017 en matière de développement durable de la Communauté d'Agglomération Sarreguemines Confluences. Ce rapport décrit, sous forme de synthèse, la situation et les actions de l'Agglo dans ce domaine. Ce document est imposé aux collectivités de plus de 50 000 habitants par la loi Grenelle 2 du 12 juillet 2010.
- Ce conseil communautaire a ensuite été en grande partie consacré au vote des comptes administratifs et des 5 budgets primitifs.
- Les membres du conseil ont validé la création d'un poste d'entraîneur professionnel bilingue au sein du Golf Sarreguemines Confluences. Sa présence permettra d'accroître l'activité du site mais aussi de développer les activités proposées aux jeunes publics, aux scolaires et aux différents clients de l'équipement comme les leçons en groupe ou en privé, les stages, les initiations ou encore le passage de la carte verte entre autres. Les élus ont également approuvé la création d'une école de golf qui répondra aux besoins du public scolaire et des jeunes pratiquant ce sport.
- Lors de cette séance, les conseillers se sont prononcés favorablement afin de solliciter une subvention de 264 733 € au titre de la Dotation d'Équipement des Territoires Ruraux (DETR) de l'État pour les travaux à réaliser au gymnase du Himmelsberg. Cet équipement nécessite une remise à niveau dans le cadre d'une extension, afin d'améliorer les conditions d'accueil des usagers mais également d'optimiser son utilisation. L'extension est prévue pour l'aménagement de locaux accueillant les vestiaires, les sanitaires, du stockage et des bureaux. Cette subvention représente 35 % du montant global des travaux estimés à 756 381,95 € HT.
- Les actions de prévention et d'éducation à la sécurité dans les transports dans les établissements scolaires sont essentielles. C'est pourquoi les élus communautaires ont décidé d'accorder une subvention de 800 € à l'ADATEEP (Association Départementale pour les Transports Éducatifs de l'Enseignement Public) pour l'année 2018, afin qu'elle prolonge l'organisation d'interventions dans les écoles du territoire de l'Agglo. Ces interventions comportent un exercice d'évacuation de car, visant à tester chez les élèves leur aptitude à quitter rapidement un véhicule en cas de sinistre et une séance d'informations et de consignes destinées à sensibiliser les élèves sur les différents risques encourus lors de l'utilisation des transports scolaires.
- Le conseil a décidé de valider la participation de la Communauté d'Agglomération Sarreguemines Confluences au groupement de commandes coordonné par le Département de la Moselle et réalisé par Moselle Agence Technique (MATEC), assistant à maîtrise d'ouvrage du SDIS. En effet, le Code Général des Collectivités Territoriales a intégré de nouvelles dispositions en matière de Défense Extérieure Contre l'Incendie (DECI). Jusqu'à présent, le contrôle des poteaux d'incendie était réalisé par les pompiers du Service Départemental d'Incendie et de Secours (SDIS). Désormais, avec ce règlement, les communes sont dans l'obligation de reprendre cette vérification. Pour permettre aux collectivités de reprendre ce contrôle dans les meilleures conditions, le Département de la Moselle offre la possibilité d'adhérer par convention à un groupement de commandes proposé par Moselle Agence Technique (MATEC), afin de mutualiser les contrats et ainsi obtenir les meilleurs tarifs possibles.
L'Agglo étant en charge du versement de la cotisation au Service Départemental d'Incendie et de Secours pour l'ensemble de son territoire, il a été décidé d'assurer ce contrôle à la place des communes. La mise en place du groupement n'engendrera aucun frais pour la collectivité. En effet, le Département de la Moselle, au titre de la solidarité territoriale, prendra en charge à la fois les études, la constitution du cahier des charges pour les consultations des entreprises, les mesures de publicité qui y sont liées ainsi que le suivi de la bonne exécution du marché par Moselle Agence Technique, en qualité d'assistant à maîtrise d'ouvrage.

Lors du conseil communautaire du 17 mai, les élus ont débattu plusieurs points.

- Les élus ont choisi d'adhérer à « Moselle Attractivité » et d'accorder, au titre de l'exercice 2018, une contribution financière à hauteur de 1,50 € par habitant (moitié pour le tourisme, moitié pour le développement économique), calculée au prorata de la durée de la période d'adhésion à cette agence. La loi du 7 août 2015, portant sur la Nouvelle Organisation territoriale de la République (NOTRe), a remanié la répartition des compétences entre les différents échelons territoriaux. Une des conséquences en est la suppression de la clause de compétence générale des départements. Dès lors, la région ne peut plus déléguer aux départements ses compétences en matière d'aides aux entreprises. Ainsi, la compétence développement économique est désormais confiée exclusivement au binôme Région-EPCI. Les départements, qui avaient historiquement un rôle important et souvent moteur dans la conduite des politiques de développement économique, ont dû trouver une solution pour leurs outils dédiés à cette compétence, notamment leurs agences de développement et de promotion économiques. En Moselle, le Conseil Départemental a souhaité répondre à ces contraintes législatives en créant une nouvelle agence issue de la fusion de Moselle Développement et de Moselle Tourisme. Cette agence, dénommée «Moselle Attractivité», a été conçue sur un nouveau mode de gouvernance associant les EPCI et le Conseil Départemental. Les intercommunalités sont ainsi invitées à y siéger au titre de leurs compétences en matière de développement économique et touristique, alors que le Département n'est intéressé que par sa compétence touristique et donc de promotion et d'attractivité du territoire.

La contribution financière est égale à la celle qui était versée précédemment par la Communauté d'Agglomération à l'AGEME (Agence pour l'Expansion de la Moselle Est).

- Les conseillers ont approuvé le versement de la subvention annuelle de fonctionnement de 95 000 € à l'association Université Populaire Sarreguemines Confluences. Cette aide permettra à l'association de maintenir un programme toujours aussi éclectique et une présence sur tout le territoire pour les 2 semestres de 2018.
- Les élus ont également décidé, lors de cette séance, d'adhérer à l'Association Départementale d'Information sur le Logement de la Moselle (ADIL 57) pour une durée de 3 ans (2018, 2019, 2020) et de verser à l'ADIL la subvention annuelle de 0,1028 € par habitant, soit un total de 6 762,90 € pour l'année 2018. Opérationnelle depuis 2009, l'Association Départementale d'Information sur le Logement de la Moselle (ADIL 57) a pour vocation de fournir à l'ensemble des Mosellans une information complète, neutre, objective et gratuite sur toutes les questions relatives à la thématique du logement. L'ADIL apporte également à la Communauté d'Agglomération Sarreguemines Confluences et aux communes qui le souhaitent toute information spécifique sur le logement. Ces informations peuvent concerner l'actualité juridique portant sur le logement, l'urbanisme ou le volet financier et fiscal d'opérations d'habitat communales ou intercommunales. Pour répondre aux besoins des habitants, l'ADIL a mis en place des permanences mensuelles de proximité. Une permanence a lieu à la Maison de la Solidarité à Sarreguemines :
 - le 2^e jeudi du mois de 14h00 à 16h15 sur rendez-vous,
 - le 4^e mercredi du mois de 10h15 à 12h00 et de 14h00 à 16h15 sur rendez-vous.





Un véhicule électrique Mercedes-Benz à l'usine smart

L'usine smart à Hambach a été inaugurée le 27 octobre 1997 par Jacques Chirac, Président de la République française, et Helmut Kohl, Chancelier fédéral. Depuis lors, l'usine fait figure de modèle dans l'industrie automobile grâce à son concept de

production innovant. Plus de 2 millions de smart fortwo ont été produites à ce jour à Hambach.

Mercedes-Benz Cars souhaite aujourd'hui augmenter ses capacités de production de véhicules électriques en Europe. En plus de la production de la smart fortwo, l'usine de Hambach va ainsi fabriquer un véhicule électrique compact de la nouvelle marque de production et de technologie EQ.

L'usine smart de Hambach offre à Mercedes-Benz Cars sa longue expérience de centre de compétences pour la production de voitures électriques. En effet, dès 2007, en pionnière de l'électromobilité, smart a lancé sa première voiture électrique et produit depuis 2012 des véhicules électriques en série. Actuellement, la smart fortwo EQ coupé et la smart fortwo EQ cabrio sortent de ses chaînes de production.

smart est leader du marché des ventes de véhicules électriques en Allemagne au 1^{er} trimestre de cette année. Le site de Hambach couvre aujourd'hui déjà la totalité de ses besoins en énergie électrique grâce aux énergies renouvelables, sans aucune émission de CO².

Les travaux préparatoires pour le nouveau modèle débiteront très prochainement à Hambach. Les investissements, d'un montant d'1 demi-milliard, seront consacrés au produit et à de nouveaux bâtiments dotés des dernières technologies pour le ferrage et la peinture. Les investissements engloberont également l'extension du montage final et l'adaptation des infrastructures du site.

« L'usine smart à Hambach se réjouit de produire son premier modèle Mercedes-Benz. Ce nouveau projet vient récompenser l'excellence de notre savoir-faire et la forte motivation de nos coéquipiers », déclare Serge Siebert, Président smart France et responsable du site de production de Hambach.

Réaction de Roland ROTH, Président de la Communauté d'Agglomération Sarreguemines Confluences, à l'annonce de la construction d'un modèle électrique Mercedes sur le site de l'Europôle.

« L'annonce faite fin mai par Dieter Zetsche est forcément une excellente nouvelle pour le territoire, son économie et pour toutes les familles qui dépendent de la présence de Daimler à Hambach. Avec un tel projet, nous avons à nouveau une visibilité pour au moins 20 ans. Comme pour la smart, ce projet industriel de grande envergure permettra à notre Agglomération de rayonner au niveau national et européen. Je tiens à remercier tous les collaborateurs de smart qui ont permis ce projet grâce à leur engagement en faveur de la réussite de l'entreprise. Nous savions qu'une réflexion était en cours chez Daimler et que nous devions nous attendre à une évolution importante et positive du site de Hambach. Sans connaître la nature exacte du projet, nous étions donc déjà dans l'anticipation pour pouvoir soutenir au mieux l'entreprise. J'ai accompagné Daimler en tant que Vice-président chargé du développement économique pour faciliter le projet smart ; je saurai donc faire le nécessaire pour que ce projet de construction d'un modèle Mercedes puisse aboutir en respectant le calendrier très contraint qui fixe un objectif de démarrage à 2020. Je serai donc entièrement mobilisé avec tous les élus et les collaborateurs de la Communauté d'Agglomération pour lever les contraintes administratives.

L'Europôle 2 et ses réserves foncières seront des atouts indéniables pour permettre la réalisation de ce projet, notamment pour toutes les activités satellites qui vont en découler.

Enfin, la spécialisation du site de Hambach sur un modèle électrique place l'entreprise et le territoire au cœur de l'innovation et des réponses qui peuvent être apportées aux préoccupations environnementales. L'agglomération de Sarreguemines démontre ainsi qu'elle est une terre propice à la réussite industrielle et qu'elle est toujours prête à accueillir des projets d'envergure ou innovants. »

Les animations proposées au Centre Nautique

L'Agglo donne rendez-vous aux enfants tout au long de l'été ! Le Centre Nautique a prévu deux animations pour les plus jeunes, sans pour autant oublier les tout-petits et les adultes tout au long de l'année ! Pour toutes ces activités, les places sont limitées... alors dépêchez-vous d'inscrire votre/vos enfant(s) ou vous-même !

Pour les enfants



L'Agg'l'eau Académie est réservée aux enfants de 5 ans (révolus au moment de l'inscription) à 7 ans et se déroule sur 5 jours, du lundi au vendredi de 9h à 10h30. Les participants sont encadrés par deux éducateurs sportifs et apprennent à se familiariser avec le milieu aquatique par le biais de jeux. Le tarif pour 1 semaine d'Agg'l'eau Académie est de 15€.



Anim'eau est, elle, réservée aux enfants de 6 ans (révolus au moment de l'inscription) à 11 ans. L'activité se déroule sur 5 jours, du lundi au vendredi, de 10h30 à 12h. Les participants sont encadrés par un éducateur sportif qui leur proposera tout au long de la semaine des jeux et des animations en milieu aquatique. Les enfants qui souhaitent participer à cette animation doivent impérativement présenter un document d'aisance dans l'eau (diplôme de natation ou « pass Anim'eau »).

Pour les enfants qui résident sur le territoire de l'Agglo, le tarif pour une semaine est de 5€ (10€ pour les autres).

5 semaines d'animations sont programmées pour l'Agg'l'eau Académie et Anim'eau :

- du lundi 16 au vendredi 20 juillet,
- du lundi 23 au vendredi 27 juillet,
- du lundi 30 juillet au vendredi 3 août,
- du lundi 6 au vendredi 10 août,
- du lundi 20 au vendredi 24 août.



Les inscriptions se font à l'accueil du Centre Nautique. Vous pouvez télécharger les documents d'inscriptions sur le site Internet de l'Agglo www.agglo-sarreguemines.fr

Pour les adultes

Pour varier les sports aquatiques...découvrez l'aqua stand up ! Cette activité consiste à faire des exercices debout sur une planche fixée au bassin. Un cours dure 30 minutes et a de nombreux avantages :

- vous renforcez votre musculature et améliorez votre condition physique,
- vous travaillez votre système cardio-vasculaire,
- vous galbez vos fessiers et vos cuisses,
- vous améliorez votre posture et votre stabilité,
- etc.

Cette activité est proposée le mardi et le vendredi à 12h30, le mercredi à 18h30 et le jeudi à 19h. Le tarif est de 6,50 € et comprend 1h30 d'accès piscine dont 30 minutes d'activité.

Plus de renseignements sur les tarifs et les inscriptions à l'accueil de l'établissement ou sur resa.centre-nautiquesarreguemines.deciplus.pro



Calendrier du Centre Nautique

Ouverture du Centre Nautique et de l'Espace Détente avec les mêmes horaires qu'un dimanche

- Samedi 14 juillet
- Mercredi 15 août
- Dimanche 11 novembre

Fermeture du Centre Nautique et de l'Espace Détente

- Du samedi 1^{er} au dimanche 16 septembre inclus (travaux, maintenance, entretien annuel...)
- Jeudi 1^{er} novembre
- Lundi 24, mardi 25 et mercredi 26 décembre
- Lundi 31 décembre et mardi 1^{er} janvier 2019



LE SAVIEZ-VOUS ?

La Communauté d'Agglomération Sarreguemines Confluences est compétente en matière de Gestion des Milieux Aquatiques et Prévention des Inondations (GEMAPI) depuis le 1er janvier 2018. L'exercice de cette compétence ne remet pas en cause les droits et les devoirs des propriétaires.

Le propriétaire riverain est toujours responsable de l'entretien courant des berges pour éviter les chutes d'arbres et autres déchets dans le cours d'eau.

Piscine communautaire - Sarralbe

Fermée depuis septembre 2017, la piscine de Sarralbe, dans le cadre notamment de l'agenda programmé de mise en accessibilité des établissements recevant du public, fait l'objet de nombreux travaux.

En effet, à l'extérieur, une rampe d'accès pour les personnes à mobilité réduite (PMR), avec main courante, reliant le parking à l'entrée de l'établissement, a été mise en place. Un pédiluve extérieur donnant sur le parc a été mis aux normes pour les PMR et une clôture en périphérie de la terrasse a été installée.

À l'intérieur, les usagers pourront découvrir, à la réouverture, un hall d'entrée réaménagé avec une nouvelle banque d'accueil, une zone pieds chaussés / pieds nus et un contrôle d'accès qui se fera grâce à des tourniquets. Les vestiaires hommes et femmes ainsi que les blocs sanitaires ont également été refaits. Pour le personnel, une douche et des toilettes ont été créées. La cuisine et le local de l'infirmerie ont également bénéficié d'un rafraîchissement. Enfin, une alarme intrusion a été installée pour l'ensemble de l'établissement. Le montant total de ces travaux s'élève à 260 000 € TTC.

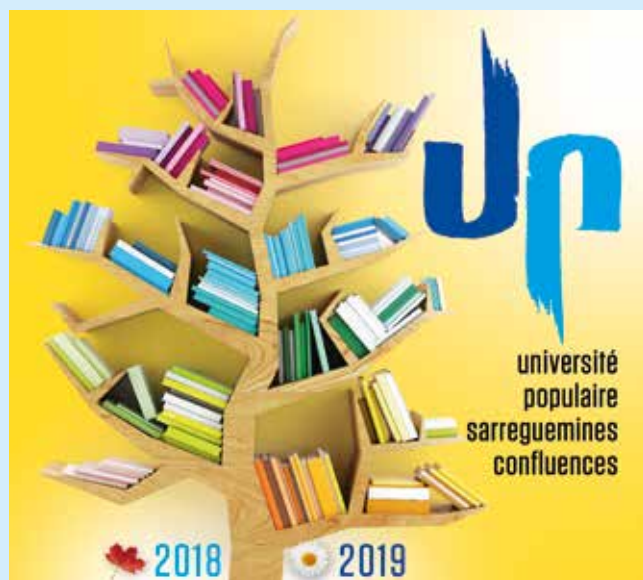


Connaissez-vous bien votre territoire ?

À partir du début de l'été, l'Office de Tourisme Sarreguemines Confluences sort deux nouveaux outils très utiles pour repérer d'un coup d'œil tous les attraits touristiques : un plan détaillé de Sarreguemines et une carte en format poche du territoire de la Communauté d'Agglomération Sarreguemines Confluences. La carte présente 22 clés pour mieux s'orienter, classées en 4 grandes thématiques : En quête de découvertes, Une irrésistible envie d'eau, Retour à la nature et Quand vient la nuit. L'eau, un élément très important chez nous, est mis en avant comme fil conducteur. La carte est également agrémentée au verso de quelques coups de cœur de l'Office de Tourisme et de plusieurs partages d'expériences d'habitants amoureux de leur territoire. Carte disponible à l'Office de Tourisme, 11 rue du Maire Massing, sur demande. Gratuit.



Nouvelle Saison pour l'Université Populaire



Créée à l'initiative de la Communauté d'Agglomération Sarreguemines Confluences, l'Université Populaire est une association qui a démarré ses premières activités en mars 2006. Elle offre la possibilité à tout adulte d'acquérir des savoirs dans de nombreuses disciplines sans condition de diplôme.

Socle commun à toutes les universités populaires : les langues. L'apprentissage de l'anglais, de l'espagnol, de l'italien, de l'allemand est ainsi possible à Sarreguemines grâce à la quarantaine de cours tous niveaux proposés dans ses locaux au Pôle Ecole, Place Jeanne d'Arc. L'Université Populaire demeure attentive aux souhaits des particuliers et des formateurs potentiels. Le russe et le chinois ont ainsi été enseignés durant de nombreuses années.

Grâce au partenariat dès 2006 avec les cinémas Forum, l'Université Populaire a pu inscrire et développer une activité spécifique. Ciné-Fil, Films du répertoire, cinéma documentaire, séances exceptionnelles, Festival du film italien de Villerupt décentralisé, Festival du film arabe de Fameck – Val de Fensch décentralisé, Festival Architecture de Vandoeuvre décentralisé permettent ainsi de débattre à l'issue des projections et de rencontrer les professionnels du cinéma. De nombreux partenariats locaux, voire régionaux, rendent possible cette offre originale.

Les Regards sur l'art, le dessin et ses techniques, l'enluminure, la céramique, la philosophie, l'économie, l'anthropologie, l'histoire, l'œnologie, les cycles de conférences en art ainsi que de nouvelles activités figurent au catalogue 2018-2019, disponible cet été dans les mairies de la Communauté d'Agglomération, les bibliothèques, les commerces et autres lieux.

INSCRIPTIONS 2018-2019, semestre 1 automne-hiver

**Du 20 au 31 août, du lundi au jeudi de 8h30 à 12h30
et de 13h30 à 18h00 pour les membres 2017-2018.**

Les autres inscriptions sont reçues du 3 au 21 septembre.

Université Populaire Sarreguemines Confluences

**Place Jeanne d'Arc - 57200 Sarreguemines - Tel 03 87 09 39 81
upsc@wanadoo.fr • www.upsc-asso.fr**

Une réinformatisation de la Médiathèque

Le réseau de lecture publique de la Communauté d'Agglomération Sarreguemines Confluences comprend une médiathèque communautaire à Sarreguemines et des bibliothèques de proximité (Bliesbruck, Grosbliederstroff, Hundling, Loupershouse, Neufgrange, Rouhling, Siltzheim, Woelfling-les-Sarreguemines, Woustviller, Zetting, Puttelange-aux-Lacs, Rémering-lès-Puttelange, Richeling et Sarralbe), qui permettent de desservir équitablement le territoire et de garantir à tous les habitants un service de qualité. Par ailleurs, une nouvelle bibliothèque est en train de se constituer à Hambach.

Une réinformatisation globale est prévue dans les prochains mois. En effet, le logiciel de bibliothèque dont disposent actuellement la Médiathèque et les bibliothèques de proximité est obsolète et ne permet plus de remplir les missions dévolues à une médiathèque, encore moins d'assurer le transit des documents entre les différents établissements et la gestion d'un réseau en extension, malgré plusieurs mises à jour. Pour cette raison, il a été décidé de changer de logiciel pour l'ensemble du réseau.

De la même manière, le portail documentaire de la Médiathèque est un outil qui est aujourd'hui inadéquat aux nouveaux usages, comme l'accès aux ressources en ligne et le téléchargement de livres numériques. Un nouveau portail pour l'ensemble du réseau de lecture publique va ainsi être mis en place. Avec ce nouvel outil, la consultation du catalogue et l'accès au compte lecteur seront simplifiés. Les usagers bénéficieront de nouveaux services, notamment la possibilité de se préinscrire en ligne et de faire des suggestions d'acquisitions sur le site. Ils pourront également découvrir des sélections musicales et des vidéos sur la page d'accueil. Ce portail sera aussi adapté aux utilisateurs en situation de handicap.

Au Cybercentre, le logiciel de gestion déployé actuellement n'est pas compatible avec la dernière version de Windows. Une nouvelle application permettra de gérer l'utilisation des dix postes informatiques du Cybercentre. Les usagers s'identifieront au moyen de leur numéro de carte et de leur mot de passe (système d'authentification unique pour le compte-lecteur et pour le Cybercentre), afin d'accéder à l'ensemble des ressources proposées : Internet, logiciels de bureautique, etc. L'application permettra de gérer et de paramétrer le nombre et la durée des connexions. Il sera possible d'augmenter ou de réduire le temps alloué à chaque utilisateur, voire même d'interrompre une connexion à distance, si l'utilisateur ne respecte pas la charte multimédia du Cybercentre.

Grâce à cette vaste opération de réinformatisation, les usagers bénéficieront d'un service plus performant et plus rapide. Elle permettra aussi de faire progresser la mise en valeur et la diffusion des fonds de documents.

Le Golf Sarreguemines Confluences

Le Golf Sarreguemines Confluences offre aujourd'hui un nouveau visage à ses usagers grâce à de nombreux travaux effectués tout au long de la période hivernale.



A l'extérieur, les jardiniers de la société Dgreen ont travaillé sans relâche sur le site. Ils ont réalisé des travaux d'élagage, de taille de haies, de nettoyage des sous-bois et des abords des étangs, laissés de nombreuses années à l'abandon. Ils ont aussi aménagé les espaces verts attenants au parking. Des hôtels à insectes ont été construits par l'un d'entre eux.

4 nouveaux ponts ont été construits et plus de 2 km de chemins ont été remis en état. Un filet pare-balles est en train d'être construit afin de protéger les jardiniers des joueurs qui s'entraînent sur le practice.

Un enclos a été installé à proximité du club-house et à côté du départ n°10. Il abrite deux locataires, Ben et Nuts, deux adorables petites chèvres ! Le conservatoire des espaces naturels de Lorraine, qui gère le biotope qui se situe au centre du golf, met à disposition deux autres prairies sur lesquelles les chèvres pourront également être installées.

Dans les bureaux et à l'accueil, tous les luminaires existants ont été remplacés par des LED. Un système d'ouverture des portes grâce à des cartes à puces a été mis en place.

D'autres travaux sont actuellement en cours ou le seront dans les semaines à venir. Le gros œuvre du hangar technique est en passe d'être achevé. La fin de la construction est prévue pour l'automne. La rénovation du local du professionnel sur le practice est achevée. La rénovation de la salle du restaurant et de l'un des appartements, qui ont tous deux été endommagés suite à un dégât des eaux, est en cours.

Enfin, d'autres chemins seront remis en état sur le parcours. Les fossés, le long des fairways 11, 12, 6 et 7 seront curés et l'installation de drainages en vue d'assécher ces derniers est prévue cet automne.



Un nouvel enseignant pour le golf

Fabien Kloster est arrivé au Golf Sarreguemines Confluences le 1^{er} avril dernier. Originaire de la région mosellane, il a réalisé son 1^{er} swing lors d'une porte ouverte au golf de Faulquemont en 1993.

Diplômé du brevet professionnel de la jeunesse, de l'éducation populaire et du sport (BPJESP), Fabien Kloster a évolué dans différentes structures telles que le Golf de Saumur ou encore des centres de vacances en Bretagne et dans le Périgord. Il a également été assistant de direction au golf de la Madine (Lorraine), responsable d'enseignement à Grenoble Seyssins (Auvergne-Rhône-Alpes) et au golf d'Houlgate (Normandie). Fabien Kloster parle l'allemand, langue indispensable au Golf Sarreguemines Confluences.

Les tarifs 2018

ÉCOLE DE GOLF (balles incluses)	DURÉE	PRIX (par personne)
Offre baby golf, de 4 à 7 ans, 1h de cours par semaine	De septembre à juin	200,00 €
Offre débutant, de 8 à 18 ans, 1h de cours par semaine	De septembre à juin	280,00 €
Offre golfeur confirmé, de 8 à 18 ans, 1h30 / semaine	De septembre à juin	280,00 €

Les tarifs jeunes et école de golf comprennent l'accès annuel au parcours et la licence à la FFG; sauf pour les stages.

Je découvre le golf !

INITIATION	DURÉE	PRIX (par personne)
1 personne	1 heure	40,00 €
2 personnes	1 heure	30,00 €
3 personnes	1 heure ½	30,00 €
4 personnes	1 heure ½	25,00 €
5 à 7 personnes	1 heure ½	20,00 €
8 à 14 personnes	2 heures	15,00 €

Prêt du matériel et balles fournies

PASS GO FOR GOLF FFG + 4 seaux de balles

4 heures ½ soit 3 séances de 1 heure ½ **Prêt du matériel et balles fournies** 59,00 €

Je progresse

LEÇONS DE GOLF (balles incluses)	DURÉE	PRIX (par personne)
Leçon individuelle	½ heure	27,00 €
Carnet de 11 leçons individuelles	½ heure	270,00 €
Leçon 2 personnes	1 heure	30,00 €
Supplément par personne supplémentaire au-delà de 2 personnes (max. 7 personnes par groupe)	1 heure	15,00 €

Hors vacances scolaires

Je progresse

COURS COLLECTIFS 7 personnes maximum séance à thèmes (horaires et thèmes disponibles à l'accueil)	DURÉE	PRIX (par personne)
1 séance	1 heure ½	25,00 €
5 séances + 1 offerte	6 x 1 heure ½	140,00 €
10 séances + 2 offertes	12 x 1 heure ½	250,00 €
Offre spéciale jusqu'au 31/12/18	Première séance d'1 heure ½ achetée	

PARCOURS ACCOMPAGNÉ	DURÉE	PRIX (par personne)
1 personne	2 heures	100,00 €
2 personnes	2 heures	70,00 €
3 personnes	2 heures	60,00 €
4 personnes	2 heures	50,00 €
Non membres	Tarif ci-dessus + greenfee remis à 50 %	

PASS' 6 mois : 450 € par personne

- 20 heures de cours collectifs d'1h en 2 niveaux
- 3 h de cours individuels (1/2h ou 1h au choix, 1h pour un couple)
- 3 h en 2 parcours accompagnés (3 max.)
- 1 heure ½ «règles et étiquette» (séances à volonté)
- Accès au parcours après 6 séances
- 10 seaux de balles



PASS' 12 mois : 750 € par personne

- 30 heures de cours collectifs d'1 heure ½ en 2 niveaux
- 6 heures de cours individuels (1/2h ou 1h au choix, 1h pour un couple)
- 4 heures ½ en 3 parcours accompagnés (3 max.)
- 1 heure ½ «règles et étiquette» (séances à volonté)
- Accès au parcours après 6 séances
- 20 seaux de balles



Le PASS' comprend le passage carte verte (2h de pratique et 1h de théorie) + remise couple 10%, étudiants 30 %, moins de 18 ans 40%, groupes 10% (minimum 3 personnes sur un créneau horaire identique).

Pour le parrain : 1 leçon individuelle d'1/2 heure ou 1 parcours en voiturette OFFERT pour chaque Pass' parrainé.

Stages vacances

STAGE	DURÉE	PRIX (par personne)
Stage vacances découverte - 3 à 7 personnes	3 jours (2 heures / jour)	100,00 €
Stage vacances golfeurs confirmés - 3 à 7 personnes	5 jours (2 heures / jour)	150,00 €

Les tarifs jeunes et école de golf comprennent l'accès annuel au parcours et la licence à la FFG sauf pour les stages. L'inscription se faisant en septembre, la gratuité sera proposée pour la période allant d'avril à fin juin 2018. (*)Tarifs TTC, TVA 20% incluse.

f GOLF SARREGUEMINES CONFLUENCES

1 allée du golf - 57200 Sarreguemines • golf.sarreguemines@confluences.co • Tél. 03 87 27 22 60

Journées Européennes du Patrimoine Edition 2018



Initiées en 1984, les Journées Européennes du Patrimoine offrent la possibilité à un large public de découvrir gratuitement des édifices et autres lieux exceptionnellement ouverts au public. Cette 35^e édition aura lieu les 15 et 16 septembre prochains. L'Hôtel de la Communauté accueillera le public sur les deux journées et lui permettra de découvrir le pan industriel « Pierron » de son histoire.

SOYEZ NOMBREUX À VENIR VISITER LE BÂTIMENT COMME VOUS NE L'AVEZ JAMAIS VU !



Prises d'assaut dès le 1^{er} jour d'ouverture des réservations, les visites guidées nocturnes se sont déroulées à guichet fermé l'an dernier. Elles seront donc tout naturellement renouvelées cette année. **Le samedi 15 septembre**, 7 départs sont ainsi programmés entre 20h20 et 22h20 (un départ toutes les 20 mn). Ces visites « by night » seront l'occasion pour le public d'en apprendre beaucoup sur l'histoire du bâtiment et plus particulièrement sur sa période d'après-guerre. Il bénéficiera aussi d'une présentation des espaces « prestigieux » de l'Hôtel de la Communauté comme la salle du conseil ou encore le bureau du Président. Pour des raisons d'organisation, les inscriptions seront obligatoires et se feront directement à la Communauté d'Agglomération Sarreguemines Confluences au 03 87 98 28 85 41, à partir du lundi 03 septembre.

Le dimanche 16 septembre, l'Hôtel de la Communauté accueillera à nouveau les visiteurs de 10h à 17h. Bourse aux plantes et marché aux fleurs, stands divers, atelier pour enfants, diaporamas et visites guidées seront au programme.

Bulletin d'inscription à la bourse d'échanges et au marché aux plantes de la Fête des Fleurs

Prénom : _____ Nom : _____

Adresse : _____

Code postal : _____ Ville : _____

Tél. : _____

Courriel : _____

Nombre d'emplacements réservés (dimensions : 2m x 2m): 1 2

Date : _____ Signature : _____

Pour plus de renseignements, vous pouvez prendre contact avec la Communauté d'Agglomération Sarreguemines Confluences au 03 87 28 30 30 ou par courriel à contact@agglo-sarreguemines.fr

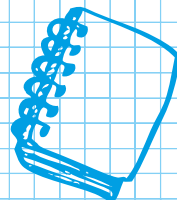


AU PROGRAMME

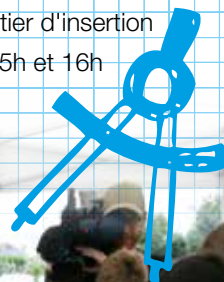
Samedi 15 septembre de 20h20 à 22h20

Visites guidées nocturnes sur inscriptions. L'Hôtel de la Communauté comme vous ne l'avez jamais vu... laissez-vous surprendre !

Dimanche 16 septembre de 10h à 17h



- Bourse d'échanges et marché aux fleurs et aux plantes dans le parc
- Jeux-concours pour adultes et enfants
- Atelier pour les enfants
- Stand du « Pré des Saveurs » (dégustations et vente de miels, sirops, vinaigres et autres produits issus de la ruche)
- Diaporama dans la salle du conseil
- Atelier "palettes" - Chantier d'insertion
- Visites guidées à 14h, 15h et 16h
- Petite restauration



infos sur  @agglosarreguemines
ou sur www.agglo-sarreguemines.fr



Station gaz Zone industrielle de Sarreguemines

Comme évoqué dans le dernier numéro, approvisionner son véhicule au gaz sur le territoire de l'Agglo sera bientôt possible. Les travaux de construction d'une station GNV (Gaz Naturel pour Véhicules)/bioGNV ont démarré au milieu du mois de mai, à côté de la station hydrogène, devant le centre technique communautaire en zone industrielle. Pour rappel, c'est Endesa, l'un des principaux acteurs de la fourniture de gaz naturel et de services énergétiques aux industriels en France, qui s'est vu attribuer le contrat de construction et d'exploitation de cette station.



Avenue marchande Grosbliederstroff

Les travaux de requalification de l'Avenue Marchande ont démarré en février 2017.

Suite aux conditions météorologiques, à la période hivernale et aux plannings des différentes entreprises qui interviennent sur le chantier, les travaux ont pris du retard sur les délais initialement prévus. Il reste encore actuellement des travaux de voirie à effectuer et, bien entendu, d'aménagement paysager, telles les plantations.



Quartier Gentil - Sarreguemines

Acquises par décision du conseil communautaire en mars 2016, les parcelles du site de l'ancienne gendarmerie mobile de Sarreguemines sont aujourd'hui démolies. Seuls le « pavillon des Officiers » et un hangar ont été conservés pour un futur aménagement. Le concours pour la maîtrise d'œuvre en vue de la construction du futur gymnase a récemment été lancé.



LES 10 EXPÉRIENCES À VIVRE CET ÉTÉ CHEZ NOUS !

LAISSEZ-VOUS SURPRENDRE !

LES BALADES AUTOUR DES ÉTANGS

A vos baskets ou chaussures de randonnées ! Plusieurs circuits sont à découvrir en famille autour des étangs de Hirbach à Holving, de Diefenbach et du Welschhof à Puttrelange-aux-Lacs et de Rémering-les-Puttrelange. De 1,7 km à 7,8 km, plusieurs circuits offrent une palette de sentiers aménagés et balisés en forêt et le long des plans d'eau.

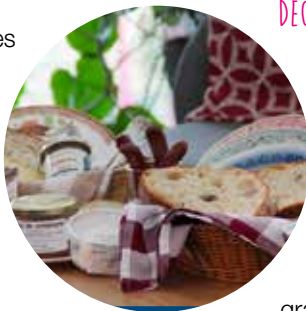
LES ACTIVITÉS NAUTIQUES

Les étangs de la Communauté d'Agglomération Sarreguemines Confluences offrent de nombreuses possibilités de loisirs tout au long de l'été : pédalo, baignade, paddle, ski nautique, wakeboard, wakefit mais aussi espaces de jeux en plein air... les offres sportives sont nombreuses ! Amusement garanti pour petits et grands. Forfait journée pour les familles proposé par l'Office de Tourisme.



UN PIQUE-NIQUE AU JARDIN DES FAÏENCIERS

Installez-vous le long de la Blies, au Jardin des Faïenciers, au milieu des fleurs et des arbres pour un pique-nique «Terroir». Commandez notre panier (mixte ou végétarien) à partager à plusieurs convives, garni de belles tranches de pain grillées et de spécialités locales, principalement bio et (presque) zéro déchet !



LES MANIFESTATIONS ESTIVALES

Sarreguemines et ses environs vibrent tout l'été au rythme de diverses manifestations. Entre le festival « Les Z'étangs d'art » de Rémering, Holving et Puttrelange, la Nuit des Etoiles au Moulin de la Blies, Vita Romana à Bliesbruck en passant par la Fête du Nautisme à Sarreguemines le 28 et le 29 juillet, les occasions de sortir sont nombreuses !

Le tourisme est un atout majeur pour un territoire. De balades autour des étangs aux visites organisées par l'Office de Tourisme en passant par la découverte du canoë kayak, celui de la Communauté d'Agglomération Sarreguemines Confluences regorge d'activités à faire, à découvrir seul, en famille ou entre amis.

LA FERME ÉQUESTRE DEL NAVAJO À WOUSTVILLER

La ferme propose des balades d'avril à octobre (réservation 48h avant souhaitée), des mini-stages et des matinées récréatives, des vacances à la ferme, des poneys-goûters, des anniversaires ou encore de la médiation animale... Venez découvrir !

LES CROISIÈRES SUR LA SARRE

Cet été, les mardis et les samedis, pourquoi ne pas passer un moment de détente fluviale au gré de la Sarre entre Sarreguemines et Sarrebruck ? D'une durée de 2h30, le trajet vous fera découvrir la faune et la flore locales au bord de l'eau. Pour le retour, le tramway transfrontalier propose une navette toutes les 30 minutes. Les plus sportifs pourront quant à eux embarquer avec leurs vélos pour profiter du chemin de halage !

LES DESCENTES EN CANOË KAYAK



Découvrir les paysages au rythme des rames, ressentir les plaisirs de la navigation en rivière dans le cadre agréable des vallées de la Blies, de la Sarre et de l'Albe...telles sont les promesses des descentes accompagnées en canoë bi-place ou en kayak, organisées de mai à septembre par le Canoë Kayak Club de Sarreguemines ou le Canoë Kayak Val de Sarre à Grosbliedestroff.

DÉCOUVRE SARREGUEMINES AVEC ALEX !

En vente à l'Office de Tourisme, un livret-jeu permet aux enfants de découvrir Sarreguemines grâce à un parcours ludique en 13 étapes. À réaliser en 1 ou en plusieurs fois, petits et grands pourront partir à la découverte de la cité des faïenciers tout en s'amusant à trouver des bonnes réponses à des endroits bien précis. Une fois le livret-jeu rempli, les enfants pourront le remettre à l'accueil de l'Office de Tourisme où le personnel le tamponnera pour valider le parcours. Un diplôme et un petit cadeau leur seront remis.



LES VISITES GUIDÉES

Sarreguemines et ses alentours regorgent de lieux à découvrir ! L'Office de Tourisme propose de nombreuses visites guidées comme par exemple la découverte du centre-ville, du pré des saveurs, de la flore de la Sarre à Sarreguemines, ou encore la chapelle de la Montagne à Sarralbe. Renseignez-vous auprès de l'Office de Tourisme !



LE PARCOURS DES CIGOGNES

A Sarralbe, la cigogne fait partie du décor depuis de nombreuses années. Un tout nouveau parcours lui est aujourd'hui consacré. Au départ du quai de l'Albe et long de 1,7km (environ 1h30) ce chemin vous fera visiter la ville riche d'un patrimoine historique comme l'église Saint-Martin, plus connue sous le nom de cathédrale de la Sarre, la porte de l'Albe, un des derniers vestiges de la ville fortifiée du XI^e siècle, la maison des Têtes construite en 1737, l'ancien relais de poste avec ses colombages et son balcon datant de 1728. Pour suivre le parcours, rien de plus simple... suivez le marquage au sol réalisé avec un pochoir représentant une cigogne !

PARTEZ À LA DÉCOUVERTE DE LA LIGNE MAGINOT AQUATIQUE... ...ET FAITES UN VOYAGE DANS LE TEMPS !

Venez découvrir en famille ou entre amis la Ligne Maginot Aquatique, véritable reflet de notre histoire et de notre territoire : les vestiges datant de la Seconde Guerre Mondiale se trouvent en pleine nature et à proximité de nombreux étangs, ce qui vous permettra de profiter de la richesse de la faune et de la flore environnantes. Rendez-vous au Musée du Pays d'Albe en débutant par un exposé sur l'histoire de la « Ligne Maginot Aquatique ».

Places limitées. Visites guidées à dates fixes.

**Renseignements et inscription auprès de l'Office de
Tourisme. Tarif : Adultes 5€ / Gratuit pour les -16 ans.**

Tél. 03 87 98 80 81

E-mail : contact@sarreguemines-tourisme.com



CET ÉTÉ ET TOUTE L'ANNÉE, AYEZ LE RÉFLEXE OFFICE DE TOURISME !

Les experts locaux vous conseilleront sur les idées de sorties, les expos à ne pas manquer, les sites à visiter ou encore les activités à pratiquer sur le territoire de l'Agglo...

www.sarreguemines-tourisme.com • Partagez vos belles expériences avec [#visitsarreguemines](https://www.instagram.com/visitsarreguemines)



Le budget 2018 de la Communauté d'Agglomération

■ Dépenses de fonctionnement ■ Dépenses d'investissement

Culture et animations

2,4 millions d'euros
86 000 €

Médiathèque, tourisme,
Mosaïk TV, associations, etc.

Enseignement supérieur et formation

1,3 million d'euros

Jeunesse, sport et équipements sportifs

2,5 millions d'euros
1,2 million d'euros

Centre nautique, gymnases, etc.



**Redistribution aux 38 communes pour les services aux habitants
15,9 millions d'euros (1,7 million de fonds de concours et 14,2 millions
d'attribution de compensation et de dotation de solidarité).**

Remboursement de la dette 2,1 millions d'euros de capital et 420 000 euros d'intérêts

Le budget 2018 de la Communauté d'Agglomération Sarreguemines Confluences a été approuvé par le conseil communautaire le 29 mars dernier. Il est de 121 561 552 millions d'euros et est composé d'un budget principal et de 4 budgets annexes qui représentent 51 802 412 millions d'euros. Pour l'Agglo, ces 4 budgets concernent le développement économique, les transports, l'assainissement et les déchets ménagers.

Développement économique

10,2 millions d'euros

12,6 millions d'euros

Réalisation d'un bâtiment de médecine nucléaire pour l'hôpital, exploitation du golf, aménagement de l'avenue marchande de Grosbliederstroff, extension du réseau très haut débit.

Collecte et traitement des déchets ménagers

9,6 millions d'euros

2,9 millions d'euros

Achat de véhicules au gaz naturel et diverses opérations.

Financement du service de secours

1,9 million d'euros

Sapeurs-pompiers.



Pistes cyclables

129 000 euros

1,2 million d'euros

Nouvelles liaisons cyclables intercommunales

Transports

4,9 millions d'euros

1,8 million d'euros

Acquisition de bus au gaz naturel comprimé

Assainissement

5,4 millions d'euros

4,2 millions d'euros

Depuis 2018, la Communauté d'Agglomération Sarreguemines Confluences gère les réseaux communaux d'assainissement

D'où viennent les ressources de l'Agglo ?



Des entreprises 17,8 millions d'euros

- Cotisation foncière des entreprises **8,6 millions d'euros**
- Cotisation sur la valeur ajoutée **5,1 millions d'euros**
- Versement transport **2,8 millions d'euros**
- Taxe sur les surfaces commerciales **860 000 euros**
- Imposition forfaitaire sur les entreprises de réseaux **460 000 euros**

De l'Etat et des autres collectivités 18,2 millions d'euros

- Subventions départementales, régionales, nationales ou européennes **1,3 million d'euros**
- Dotation générale de fonctionnement **5,9 millions d'euros**
- Fonds de garantie individuelle de ressources **6,2 millions d'euros**
- Dotation de compensation de la réforme de la taxe professionnelle **2,8 millions d'euros**
- Fonds de compensation de la TVA **2 millions d'euros**

Des habitants 17,9 millions d'euros

- Taxe d'habitation **4,9 millions d'euros**
- Taxe foncière sur le bâti et le non bâti **200 000 euros**
- Taxe d'enlèvement des ordures ménagères **7,8 millions d'euros**
- Redevance eau et assainissement **4,2 millions d'euros**
- Produit des services **800 000 €**

21,88 €

Aménagement des zones commerciales et développement de l'économie locale

19,18 €

Prévention, collecte, transport, traitement et valorisation des déchets

14,74 €

Collecte et traitement des eaux usées

11,04 €

Développement du centre hospitalier

10,33 €

Transports interurbains et mobilité durable

3,97 €

Enseignement secondaire, supérieur et formation professionnelle

100



© BCE ECB EZB EKT EKP 2001

Truus

100

100

100 EURO
ΕΥΡΩ



3,07 €

Services d'incendie et de secours

2,38 €

Médiathèque et lecture publique

1,72 €

Voirie et routes

7,48 €

Centre nautique, golf et autres équipements sportifs

4,21 €

Développement touristique et aménagement du territoire



Salon de l'Industrie Une délégation d'élus de l'Eurodistrict, avec son Président Roland ROTH, s'est rendue au Salon de l'Industrie, qui s'est déroulé du 23 au 27 avril à Hanovre.

Formation zéro phyto et Journée au Casino des Faïenceries



Les élus et agents des différentes collectivités membres de la Communauté d'Agglomération Sarreguemines Confluences ont pu participer à une formation, relative aux différentes alternatives aux pesticides. La Communauté d'Agglomération Sarreguemines Confluences organise ce type de journée dans le cadre de son Plan Climat et de sa mission d'accompagnement des communes vers le zéro pesticide.



Dans le même esprit, élus et agents communaux ont pu participer à une journée technique sur les méthodes alternatives au désherbage chimique le jeudi 19 avril au Casino des Faïenceries à Sarreguemines. Le matin, une conférence sur les enjeux des produits phytosanitaires a précédé des démonstrations de matériels alternatifs sur l'esplanade du Casino. Cette journée était organisée en partenariat avec la FREDON Lorraine.



Prévention routière 2018

Cette année encore, les élèves de CM1 et de CM2 des écoles de la Communauté d'Agglomération Sarreguemines Confluences ont été sensibilisés aux attitudes à adopter lors des sorties à vélo. Après la théorie en classe, ils ont pu bénéficier de cours pratiques dans le parc de l'Hôtel de la Communauté. En effet, une piste équipée de feux tricolores et de panneaux de circulation, entre autres, y est installée depuis de nombreuses années, permettant aux petits cyclistes de tester leurs acquis en situation réelle. Suite à ces cours, une finale a été organisée le 30 mai dernier, mettant en compétition 70 élèves.

Le tri du papier, un nouveau réflexe à adopter !

C'est officiel.... Désormais, dès l'installation d'un conteneur à papier dans votre commune (voir notre édition n°48), tous vos déchets papiers et emballages en carton devront obligatoirement y être déposés. Le dépôt se fait en vrac dans le conteneur, pas de sac. Pour faciliter l'apport de vos papiers au conteneur près de chez vous, un cabas au format adapté vous sera distribué lors des dotations de sacs multiflux.

En adoptant ce nouveau geste, vous vous familiarisez d'ores et déjà aux futures consignes de tri puisque, prochainement, les sacs orange contenant des déchets papier seront refusés à la collecte.



Pourquoi ce changement ?

Dans une démarche permanente d'amélioration de la qualité du tri, cette catégorie de déchets est maintenant à bannir de vos sacs orange. En effet, souillés au contact des autres déchets contenus dans le sac orange comme les boîtes de conserves, briques alimentaires et autres bidons de lessive, les papiers et petits cartons ne se recyclent pas de manière optimale.

Tous les papiers se trient et se recyclent... Les emballages cartons aussi !



Cahiers - Blocs notes



Catalogues - annuaires



Prospectus publicitaires



Courriers - enveloppes



Autres papiers



Journaux - magazines



Emballages carton

Que deviennent mes papiers ?

80% des papiers triés redeviennent des papiers comme votre quotidien préféré, le prospectus du nouveau restaurant de votre quartier, les cahiers de vos enfants.

La fibre de cellulose, qui constitue le papier, peut se recycler en moyenne 5 fois pour produire de nouveaux papiers. Elle permet aussi de fabriquer des cartons d'emballage comme les boîtes d'œufs.

La fibre de cellulose donne également de la ouate qui fait partie de la gamme des tissus. Avec vos vieux papiers, il est ainsi possible de fabriquer des serviettes en papier ou du papier toilette ! La ouate de cellulose a aussi des propriétés isolantes. Une fois traitée contre le feu, elle peut donc tapisser l'intérieur de la toiture ou des cloisons de votre maison.

Les bénéfices économiques et écologiques du papier bien trié... En triant vos papiers, vous favorisez l'économie du recyclage. Les papiers ne sont plus un déchet, ils deviennent une nouvelle matière première créatrice de valeur, à même de soutenir l'industrie et l'emploi locaux. En triant vos papiers, vous contribuez à une moindre consommation de nos ressources naturelles.

La filière de recyclage décryptée...les meubles

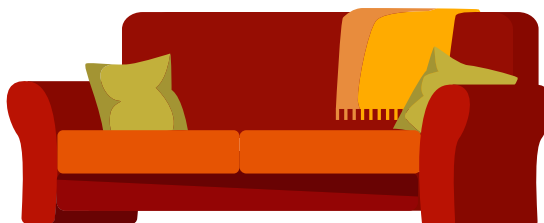
Un nouveau canapé arrive dans quelques jours et vous ne savez toujours pas quoi faire de l'ancien ? Vous avez en vain essayé de le revendre mais n'y êtes pas parvenu ?

La Communauté d'Agglomération Sarreguemines Confluences a mis en place une benne mobilier dans chacune des déchèteries du territoire (Rouhling, Woustviller, Zetting, Sarreguemines, Sarralbe et la déchèterie professionnelle). Grâce aux gestes de tri des habitants, ce sont 904 tonnes de mobilier qui ont été collectées sur l'ensemble des déchèteries de l'Agglo en 2017. Ces meubles sont ensuite collectés par Eco-mobilier, un organisme qui apporte des solutions pour la collecte et la valorisation des meubles usagés en leur offrant une deuxième vie, soit en les recyclant, soit en les utilisant comme source d'énergie. Si vous n'avez pas la possibilité de vous rendre dans une déchèterie, lors de l'achat d'un nouveau meuble, pensez à demander si le vendeur reprend l'ancien !

Les meubles acceptés en déchèterie



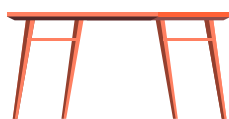
CHAISES



MOBILIER REMBOURRÉ



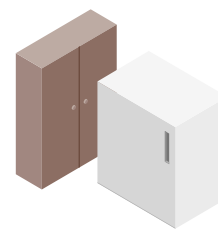
MOBILIER EN PLASTIQUE



MOBILIER EN BOIS



LITERIE (MATELAS ET SOMMIERS)



MOBILIER DE CUISINE

REPÈRES

Le bois peut servir à fabriquer des panneaux de particules et ainsi redevenir un meuble.

La mousse d'un matelas peut être récupérée pour faire des panneaux isolants ou des tatamis de judo.

Les canapés peuvent être broyés pour servir de combustible dans les cimenteries.

Le plastique d'une chaise peut servir à fabriquer des tuyaux.

LE RECYCLAGE COMMENCE CHEZ VOUS ! TOUS NOS MEUBLES ONT DE L'AVENIR

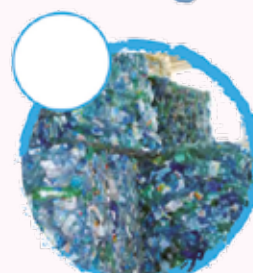
LE SAVIEZ-VOUS ?

La Communauté d'Agglomération Sarreguemines Confluences propose un service de collecte en porte-à-porte (collecte des encombrants) qui vous permettait jusqu'à présent de déposer vos vieux meubles devant chez vous. Le mobilier était alors ramassé en même temps que les autres encombrants. L'Agglo a désormais l'obligation de séparer les meubles des autres encombrants. À compter du 1^{er} août, il faudra vous rendre dans l'une des 6 déchèteries du territoire (Rouhling, Woustviller, Zetting, Sarreguemines, Sarralbe et la déchèterie professionnelle) pour y déposer vos meubles dans les bennes à mobilier. Ils ne seront plus collectés en porte-à-porte !

ATTENTION : LA DÉCHÈTERIE DE SARRALBE EST ACTUELLEMENT FERMÉE POUR TRAVAUX !

Jouer... c'est peut-être gagner ! LE RECYCLAGE

Une bouteille d'eau suit un long chemin pour être transformée en couette. Saurez-vous retrouver ce chemin en numérotant les photos de 1 à 8 ?



Renvoyez-nous le coupon-réponse ci-contre dûment rempli avant le 28 septembre 2018 (le cachet de la poste faisant foi) à l'adresse suivante :

Communauté d'Agglomération
Sarreguemines Confluences
Service Communication - Jeu *Entre Sarre et Blies*
99 rue du Maréchal Foch - BP 80805
57208 SARREGUEMINES CEDEX.

Prénom : Nom :

Adresse :

Code postal : Ville :

Tél. : Âge :

Courriel :

Une seule participation par foyer. Pour les mineurs, la signature du responsable légal est obligatoire. Tirage au sort le 1^{er} octobre 2018. Les gagnants seront avertis par téléphone. Jeu gratuit, hors frais postaux. Le règlement du jeu-concours peut être obtenu sur simple demande auprès de la Communauté d'Agglomération Sarreguemines Confluences. 14 bonnes réponses seront récompensées. Vos informations personnelles ne seront pas conservées et ne seront pas transmises à des tiers à des fins commerciales.

Calendrier de distribution des sacs multiflux



Bliesbruck : le 18 juillet de 13h30 à 19h (foyer communal)
Blies-Guersviller : le 12 juillet de 15h à 19h (foyer de Blies-Schweyen)
Ernestviller : le 03 août de 15h à 19h (salle au-dessus de la mairie)
Frauenberg : le 12 juillet de 10h30 à 14h30 (foyer St-Jacques)
Grosbliederstroff : le 20 décembre de 8h30 à 19h (Espace Jeux et Loisirs)
Grundviller : le 26 juillet de 15h à 19h (foyer communal)
Guebenhouse : le 18 décembre de 16h à 19h (foyer socio-éducatif)
Hambach : le 19 septembre de 8h30 à 19h (cercle associatif)
Roth : le 20 septembre de 14h à 19h (foyer socio-éducatif)
Hazembourg : le 12 octobre de 13h à 13h45 (parking derrière la mairie)

Hilsprich : le 31 octobre de 14h à 19h (foyer socio-culturel)
Holving : le 18 octobre de 13h30 à 19h (Salle des Fêtes)
Hundling : le 11 décembre de 9h à 19h (Maison du temps Libre)
Ippling : le 12 décembre de 14h30 à 19h (local du périscolaire)
Kalhausen : le 21 août de 14h30 à 19h (nouveaux ateliers municipaux)
Kappelkinger : le 17 octobre de 15h à 17h15 (parking rue de l'Albe)
Kirviller : le 12 octobre de 18h45 à 19h30 (à côté de la mairie)
Lixing-lès-Rouhling : le 13 décembre de 14h30 à 19h (devant l'église)
Nelling : le 17 octobre de 17h45 à 19h30 (9 rue de l'Albe)
Neufgrange : le 29 novembre de 13h30 à 19h (petit gymnase)
Puttelange-aux-Lacs : le 10 et le 11 octobre de 8h30 à 19h (Espace culturel)
Rémelfing : le 15 octobre de 13h à 19h (salle du château)
Rémering-lès-Puttelange : le 16 octobre de 13h30 à 19h (foyer socio-éducatif)

Richeling : le 17 octobre de 13h à 14h15 (foyer communal)
Rouhling : le 03 décembre de 10h à 19h (place du marché)
Saint-Jean-Rohrbach : le 24 octobre de 13h30 à 19h (Salle AJLC)
Sarralbe : le 04 et le 05 octobre de 8h30 à 19h (Espace culturel et sportif)
Sarreinsming : le 25 septembre de 14h à 19h (atelier municipal)
Siltzheim : le 28 septembre de 15h à 19h (salle Krayanoff)
Val-de-Guéblange : le 12 octobre de 14h30 à 18h (devant la mairie)
Wiesviller : le 09 octobre de 13h30 à 19h (salle polyvalente)
Willerwald : le 14 septembre de 10h à 19h (salle polyvalente)
Wittring : le 30 août de 14h30 à 19h (salle communale)
Woelfling-lès-Sarreguemines : le 20 novembre de 14h30 à 19h (petite salle du foyer)
Woustviller : le 06 décembre de 8h30 à 19h (hall de la salle des sports)
Zetting : le 24 août de 13h30 à 19h (salle communale)

Sarreguemines

Mardi 10 juillet de 10h à 19h
 Maison de quartier - Welferding
Jeudi 19 juillet de 8h30 à 14h
 Gymnase du Himmelsberg
Mercredi 25 juillet de 13h à 18h30
 Gymnase du Rowing/karaté
 Avenue de la Blies
Mercredi 1^{er} août
 de 13h à 18h30
 Place de la Poste
Lundi 06 août de 8h30 à 14h
 Maison de quartier - Route de Nancy
Jeudi 09 août de 13h à 18h30
 Maison de quartier de Foldersviller
Jeudi 23 août de 10h à 18h30
 Maison de quartier de Neunkirch
Mercredi 29 août de 13h à 18h30
 Place des Fleurs
Jeudi 06 septembre de 8h30 à 14h
 Maison de quartier - Beausoleil
Jeudi 20 septembre de 8h30 à 14h
 Parking de l'Hôtel de Ville

Absent lors de votre permanence ?

Vous pouvez confier votre Sydem'pass à une personne de confiance. Elle pourra récupérer vos sacs à votre place. Vous pouvez également récupérer vos sacs à n'importe quelle permanence multiflux. Il suffit de présenter votre Sydem'pass.

Des places disponibles en crèches !

Les crèches intercommunales « L'Atelier des Lutins » sur l'Europôle à Hambach et « La Bulle enchantée » sur la ZI de Sarreguemines, gérées par Les Petits Chaperons Rouges, disposent encore de places pour un accueil régulier à temps partiel ou à temps plein, ainsi que des places en accueil occasionnel.

Ouvertes du lundi au vendredi, de 7h à 19h, pour les enfants de 10 semaines à 4 ans, ces structures d'accueil vous proposent :

- Accueil dans le respect du rythme de l'enfant,
- accueil adapté aux enfants en situation de handicap,
- accompagnement des enfants vers l'autonomie,
- ateliers de motricité innovants et éveil sensoriel,
- espaces extérieurs : jardins avec structures de jeux, préaux,
- repas frais préparés sur place par le cuisinier de la crèche,
- soutien à la parentalité,
- encadrement des enfants par une équipe pluridisciplinaire et diplômée,
- tarifs selon barème CNAF.

Renseignements et préinscriptions sur

www.chaperonsetcompagnie.fr ou auprès des directrices :

L'Atelier des Lutins
atelier.deslutins@lpcr.fr
 03 87 09 00 95

La Bulle enchantée
sarreguemines.labulle@lpcr.fr
 Tél. : 03 83 22 19 04



